



DZIEL SIĘ UŚMIECHEM

SCENARIUSZE LEKCJI DLA KLAS I-III

Zatroszczmy się razem o piękne i zdrowe uśmiechy dzieci!

Drodzy Nauczyciele,

wierzmy, że Wasza wiedza i zaangażowanie są kluczowe dla kształtowania prawidłowych nawyków w zakresie higieny jamy ustnej, dlatego przekazujemy w Wasze ręce zeszyt metodyczny z propozycjami zajęć, który pomoże w realizacji programu „Dziel się Uśmiechem” w klasach I–III szkoły podstawowej.

Program powstał w wyniku współpracy Polskiego Czerwonego Krzyża i firmy Mars Polska. Do programu włączyły się również Polskie Towarzystwo Stomatologiczne oraz Polskie Towarzystwo Stomatologii Dziecięcej. Celem projektu jest edukacja dzieci w wieku wczesnoszkolnym w zakresie prawidłowej higieny jamy ustnej. Jesteśmy pewni, że prozdrowotna edukacja uczniów prowadzona od najmłodszych lat jest kluczem do budowy właściwych nawyków w przyszłości.

W najnowszej wersji programu treści programowe przeplatają się z różnorodnymi aktywnościami i zadaniami, które z pewnością zaangażują dzieci i sprawią, że w łatwy sposób przyswoją one wiedzę.

Scenariusze są jednym z elementów programu i obejmują cztery bloki tematyczne wraz ze wskazówkami metodycznymi, które przydadzą się podczas prowadzenia zajęć. Zostały opracowane tak, by dopasować je do aktualnie realizowanego programu nauczania. Są one przy tym elastyczne i można je dostosować do potrzeb uczniów, zachęcając ich do brania odpowiedzialności za zdrowie swoich zębów.

Ważnym elementem programu są karty pracy oraz prezentacje multimedialne, dostępne na stronie www.dzielsiesumiechem.pl. Dla dzieci opracowano zeszyt ćwiczeń „Dziel się Uśmiechem”, w którym oprócz zadań do wykonania znalazły się również pomysły na to, jak zaangażować rodziców do udziału w budowaniu właściwych nawyków w dbaniu o zdrowie jamy ustnej.

Życzymy Wam satysfakcji z realizacji programu „Dziel się Uśmiechem”.



Organizatorzy:

MARS



Partnerzy Merytoryczni:



POLSKIE TOWARZYSTWO
STOMATOLOGICZNE

PTSD
Polskie Towarzystwo Stomatologii Dziecięcej

Jak korzystać z materiałów programu „Dziel się Uśmiechem”?

W każdym scenariuszu zajęć można znaleźć elementy kluczowe do realizacji podstawy programowej, wzbogacone o dodatkowe doświadczenia, które można wprowadzić podczas lekcji lub zaproponować do przeprowadzenia w warunkach domowych. Propozycje przebiegu zajęć zawierają również wskazówki do pracy zdalnej.

W kartach pracy znajdują się dodatkowe materiały do wydruku. Mogą być one pomocne podczas lekcji, podobnie jak prezentacje multimedialne, które pomogą przeprowadzić dzieci przez zajęcia i utrzymać zainteresowanie higieną jamy ustnej.

Podczas zajęć uczniowie korzystają z wybranych stron zeszytu ćwiczeń „Dziel się Uśmiechem”.

W scenariuszach zostały zastosowane następujące oznaczenia:



SZACOWANY CZAS



MINIWYKŁAD



DOŚWIADCZENIE



POGADANKA



BURZA MÓZGÓW



EKSPERYMENT



OBSERWACJA



POKAZ



PRACA Z ZESZYTEM ĆWICZEŃ



INNE ZADANIE



POMOCE



PRACA ZDALNA



ZADANIE OBOWIĄZKOWE



ZADANIE DLA CHĘTNYCH



KODY QR

Dla wygody zamieściliśmy w treści scenariuszy QR kody, które po zeskanowaniu przeniosą do odpowiednich materiałów na stronie www.programu.

Tytuł lekcji:

Moje zęby

Program „Dziel się Uśmiechem”
Propozycja zajęć dla uczniów klas I–III

Zdrowe zęby są niezbędne do zachowania zdrowia jamy ustnej oraz całego organizmu. Dzieci, które mają zadbane zęby, chętniej się uśmiechają i czują się pewniej w kontaktach z rówieśnikami. Umiejętność dbania o higienę jamy ustnej powinna być rozwijana od najmłodszych lat w domu i szkole w ramach edukacji zdrowotnej oraz programów profilaktycznych. Scenariusz tych zajęć obejmuje zagadnienia związane z budową, rolą i funkcjami zębów oraz ich rodzajami (siekacze, kły, zęby przedtrzonowe i trzonowe). Wskazane zostaną powody, dla których trzeba dbać o zęby, i zagrożenia związane z brakiem dbałości o uzębienie. Zostanie również poruszony temat próchnicy.

CELE OGÓLNE:

edukacja zdrowotna; kształtowanie postaw prozdrowotnych, w tym wdrożenie do zachowań higienicznych, bezpiecznych dla zdrowia własnego i innych osób, a ponadto ugruntowanie wiedzy z zakresu prawidłowego odżywiania się, korzyści płynących z aktywności fizycznej, a także stosowania profilaktyki. Zajęcia realizują podstawę programową I etapu edukacyjnego: klasy I–III – edukacja wczesnoszkolna.

CELE SZCZEGÓLWE:

- przedstawienie i omówienie roli i funkcji zębów
- zapoznanie z budową zębów i ich rodzajami
- podkreślenie roli zdrowych zębów w codziennym życiu
- omówienie korzyści z posiadania zdrowych zębów
- zwrócenie uwagi na potrzebę dbania o zęby od najmłodszych lat

FORMA NAUCZANIA: stacjonarna i zdalna

PRZEZNACZENIE: klasy I–III szkoły podstawowej

Uwagi: Sugerowany przebieg zajęć wyznacza pewną ścieżkę postępowania. Nauczyciel powinien dostosować ją do możliwości i potrzeb swojej klasy.

POMOCE DYDAKTYCZNE:

- plansza przedstawiająca budowę zęba „Jak zbudowany jest ząb?”
- plansza z modelem szczęki
- arkusze papieru, flamastry, kredki, długopis
- przybory dla uczniów do wykonywania aktywności
- przybory do przeprowadzania doświadczeń



ZESKANUJ KOD
I ZOBACZ PREZENTACJĘ
MULTIMEDIALNĄ
DO TEJ LEKCJI



ZESKANUJ KOD
I ZOBACZ KARTY PRACY
DO TEJ LEKCJI

PRZEBIEG ZAJĘĆ

WSTĘP

Nauczyciel wita się z uczniami i zapisuje na tablicy / podaje ustnie temat lekcji.



5 min



BURZA MÓZGÓW I SŁONECZKO

Nauczyciel rysuje na środku tablicy schematyczny kształt zęba lub usta z widocznymi zębami. Następnie zwraca się do uczniów z pytaniem: „Do czego ludziom potrzebne są zęby?” i zachęca, by – korzystając z metody burzy mózgów – podawali przychodzące im na myśl odpowiedzi. Te (na bieżąco korygowane przez nauczyciela, który odrzuca dublujące się lub niemające związku z tematem) są zapisywane hasłowo na tablicy – od zęba odchodzą „promienie” na kształt słonecznych.



REALIZACJA W FORMIE ZDALNEJ

rozmowa z wykorzystaniem komunikatora; rysunek powstaje na tablicy/flipcharcie



5 min



OBSERWACJA

Zadanie obowiązkowe !

Nauczyciel zachęca uczniów, by wykonali miniprzegląd swojego uzębienia. Każdy z uczniów będzie badał zęby własnym językiem. Nauczyciel podpowiada czynności, które trzeba po kolei wykonać, i zadaje pytania pomocnicze:

- przejdź językiem po zębach na górze i na dole, zacznij od zębów z przodu i przesuwaj powoli językiem najpierw w prawo, potem w lewo, w stronę policzka (pytania pomocnicze: „Jakie w dotyku są zęby?”, „Czy są gładkie?”, „Czy są płaskie, czy wypukłe?”, „Czy przylegają do siebie, czy są między nimi szczeliny?”);
- spróbuj policzyć wszystkie zęby, zanotuj ich liczbę (pytanie pomocnicze: „Czy macie tyle samo zębów na dole i na górze?”).



REALIZACJA W FORMIE ZDALNEJ

rozmowa z wykorzystaniem komunikatora



5 min



OBSERWACJA

Zadanie dla chętnych ★

Nauczyciel prosi o przygotowanie lusterek. Uczniowie mają za zadanie przyrzeć się swoim zębom i spróbować je policzyć z użyciem lusterka.



REALIZACJA W FORMIE ZDALNEJ

ćwiczenie odbywa się w domu przed lustrem



POMOCE

lusterka



5–7 min



POGADANKA

Zadanie obowiązkowe !

Nauczyciel pyta: „Czy wszyscy w klasie mają po tyle samo zębów?” i zbiera odpowiedzi uczniów. Zapewne okaże się, że nie. Dlaczego tak jest? Nauczyciel wyjaśnia: „**Rodzimy się bez widocznych zębów, ale załóżki zębów kształtują się jeszcze przed naszymi narodzinami. Pierwszy ząb wyrzyna się około szóstego miesiąca życia. Małe dzieci mają po 20 zębów mlecznych.** To nasz pierwszy zestaw – dziecięcy – który



PRZEBIEG ZAJĘĆ

później w całości tracimy.

Zęby mleczne zaczynają wypadać około szóstego roku życia. **Między piątym a jedenastym rokiem życia korzenie tych zębów zanikają, zęby zaczynają się ruszać i w końcu wypadają. To naturalny proces, nie jest powodem do niepokoju. Ponieważ rozłożony jest na kilka lat, dzieci, które są w tym samym wieku, mogą mieć różną liczbę zębów. Zęby mleczne wypadają, by zrobić miejsce dla stałych. Człowiek dorosły ma 32 zęby stałe.** Ostatnie z nich, czyli ósemki, wyrastają już w dorosłości, nieraz wiele lat później niż reszta zębów stałych. Dlatego są nazywane zębami mądrości”.

REALIZACJA W FORMIE ZDALNEJ

pogadanka z wykorzystaniem komunikatora, której towarzyszy projekcja zdjęć i ilustracji z prezentacji multimedialnej

POMOCE

zdjęcia i ilustracje w prezentacji multimedialnej

OBSERWACJA

Nauczyciel zachęca do ponownego zbadania językiem swoich zębów i odtworzenia własnego uzębienia na rysunku. Prosi, żeby uczniowie spróbowali narysować swoje zęby i oznaczyć, które są mleczne, które już stałe, a które stałe jeszcze nie wyrosły. Uczniowie oznaczają zęby mleczne i stałe kolorami lub literami.

Zadanie obowiązkowe !



5 min

REALIZACJA W FORMIE ZDALNEJ

rozmowa z wykorzystaniem komunikatora, uczniowie wykonują rysunek w warunkach domowych

POMOCE

kartka papieru, kredki/otówek/flamastry

PRACA Z ZESZYTEM ĆWICZEŃ

Nauczyciel prosi uczniów o otwarcie zeszytów ćwiczeń na stronie 1. Wyjaśnia, że zajęciom będą towarzyszyły dwie sympatyczne postaci: Superdentystka Alicja i Superwiewiórka, które przybywają z misją specjalną i opowiedzą, jak dbać o zęby.

Następnie nauczyciel może przedstawić charakterystykę postaci zawartą w zeszycie ćwiczeń, może też wybrać uczniów, którzy przeczytają całej klasie opisy na głos.

Uczniowie zapoznają się z postaciami zaprezentowanymi w zeszycie ćwiczeń i przystępują do rozwiązywania zadania 1, w którym Superdentystka zaprasza do wspólnej zabawy w wyszukiwanie różnic. Dzieci odnajdują osiem szczegółów, którymi różnią się portrety.



3–5 min

MINIWKŁAD

Nauczyciel prezentuje planszę „Jak zbudowany jest ząb?” i omawia ją, podając odpowiednie nazwy i definicje.

Zadanie obowiązkowe !

„Każdy ząb osadzony jest w dziąśle. **Dziąsła** ostaniają kość wokół zębów. Zdrowe dziąsła są jędrne i różowe, chore – czerwone i rozpułchnione. Mogą też krwawić podczas mycia zębów. Część zęba widoczna ponad dziąsłem to korona. Jest ona pokryta szkliwem. **Szkliwo** to gładka, błyszcząca i bardzo twarda zewnętrzna warstwa, która chroni zęby. Dzięki niej nie zużywają się podczas żucia jedzenia. Szkliwo chroni zęby przed bakteriami, ale rozpuszcza się pod wpływem kwasów produkowanych przez bakterie. Kolor zębów to tak naprawdę kolor szkliwa. Kolor szkli-



5 min



PRZEBIEG ZAJĘĆ

wa jest zależny od zębiny. **Zębina** to twarda, gruba warstwa (choć nie tak mocna jak szkliwo), która chroni miążgę zęba przed wpływem szkodliwych czynników. Jest bardzo wrażliwa. Z kolei **miazga** jest najbardziej wrażliwą częścią zęba, jest bardzo unerwiona i ukrwiona. Jej uszkodzenie skutkuje dużym bólem. Niewidoczna część zęba, schowana w dziąsła, to **korzeń**. Każdy ząb ma przynajmniej jeden korzeń”.



REALIZACJA W FORMIE ZDALNEJ

miniwykład z wykorzystaniem komunikatora, prezentacja planszy przed kamerką lub z wykorzystaniem prezentacji multimedialnej



POMOCE

plansza „Jak zbudowany jest ząb?” do wydruku lub w prezentacji multimedialnej



3 min



OBSERWACJA CD.

Nauczyciel wyjaśnia: „Człowiek ma zęby górne i dolne. Zęby osadzone są w szczęce (na górze) i w żuchwie (na dole). Na górze i na dole jest tyle samo zębów”.

Następnie uczniowie, korzystając z obserwacji z użyciem języka, ponownie sprawdzają swoje zęby. Mają się zastanowić, czy wszystkie zęby są takie same. Nauczyciel zadaje pytania pomocnicze: „Czy wszystkie zęby są takie same?”, „Czy zęby mają takie same kształty?”, „Jakiego kształtu są zęby z przodu, a jakiego z tyłu?”, „Czy są równe?”, „Czy są wąskie, czy szerokie?”.

Po chwili obserwacji uczniowie powinni dojść do wniosku, że poszczególne zęby wyglądają inaczej.



REALIZACJA W FORMIE ZDALNEJ

ćwiczenie odbywa się w domu przed lustrem



POMOCE

obserwacja może być wykonana za pomocą lusterka



3–5 min



MINIWKŁAD

Nauczyciel mówi, że poszczególne zęby wyglądają inaczej, ponieważ mają różne zadania. Krótkiemu wykładowi towarzyszy prezentacja papierowego modelu szczęki, na którym nauczyciel wskazuje kolejno partie zębów, oraz ilustracji poszczególnych rodzajów zębów. **„Siekacze służą do odgryzania kawałków tego, co jemy. Mają pojedyncze korzenie. Kły służą do chwytania, przytrzymywania i rozdzierania jedzenia. Każdy kieł ma jeden korzeń. Zęby przedtrzonowe i trzonowe służą do żucia i rozdrabniania tego, co wcześniej odgryźliśmy. Zęby trzonowe są wielokorzeniowe”.**

Zadanie obowiązkowe !



REALIZACJA W FORMIE ZDALNEJ

miniwykład nauczyciela z wykorzystaniem komunikatora, pokaz papierowego modelu szczęki przed kamerką oraz projekcja zdjęć i ilustracji z prezentacji multimedialnej



POMOCE

plansza z modelem szczęki, ilustracje rodzajów zębów do wydruku lub w prezentacji multimedialnej



3 min



PRACA Z ZESZYTEM ĆWICZEŃ

Nauczyciel prosi uczniów o ponowne otwarcie zeszytu ćwiczeń na stronie 2 i podczas gdy raz jeszcze wymienia rodzaje zębów, uczniowie wykonują zadanie 2, czyli kolorują partie zębów: siekacze – na niebiesko, kły – na pomarańczowo, zęby przedtrzonowe i trzonowe – na zielono.

PRZEBIEG ZAJĘĆ



EKSPERYMENT

Zadanie dla chętnych ★



5 min

Nauczyciel zaprasza do obserwacji kolejnego eksperymentu. Do wykonania potrzebne będą: dłuto lub płaski śrubokręt, moździerz, deska kuchenna, ziarenka pieprzu lub ziela angielskiego. Ze względu na ryzyko skaleczenia, najlepiej żeby nauczyciel wykonał pierwszą część eksperymentu samodzielnie, a dopiero do drugiego etapu zaprosił do udziału chętnych uczniów.

Nauczyciel kładzie na desce ziarenka i próbuje je rozłupać ostrą końcówką dłuta lub śrubokręta. Podczas demonstracji nauczyciel instruuje, że narzędzie, którego używa, jest podobne do zębów znajdujących się z przodu – siekaczy i kłów. Służą one do chwytania i rozrywania pokarmu, a więc rozkruszanie nimi ziaren jest bardzo niewygodne.

Następnie nauczyciel wkłada ziarenka do moździerza i je rozciera. Pokazuje uczniom końcówkę moździerza, mówiąc, że ma on większą powierzchnię niż końcówka dłuta i można nią miażdżyć, tak jak zęby trzonowe służą do miażdżenia i rozcierania kawałków pokarmu.



REALIZACJA W FORMIE ZDALNEJ

prezentacja eksperymentu przed kamerką



POMOCE

dłuto lub płaski śrubokręt, moździerz, deska kuchenna, ziarenka pieprzu lub ziela angielskiego



MINIWKŁAD



3 min

Nauczyciel pyta uczniów, czy da się obejrzyć zęby jeszcze inaczej niż w lusterku. Jeśli uczniowie nie zgłoszą propozycji, nauczyciel wyjaśnia, że dentyści mają specjalne kamery, które po włożeniu do ust pokazują na ekranie, jak wygląda jama ustna od środka. Dodaje, że są jeszcze specjalne aparaty, nazywane rentgenowskimi, dzięki którym lekarze mogą obejrzyć, jak wyglądają nasze kości. Ortopeda może sprawdzić, czy kość jest złamana, a dentysta może zobaczyć, jak wygląda ząb, jak jest zbudowany w środku, ale nie tylko. Może też zobaczyć zęby, które jeszcze nie wyrosły. Nauczyciel demonstruje zdjęcie RTG szczęki dziecka, na którym wskazuje poszczególne rodzaje zębów. Przypomina nazwy, funkcje i budowę zębów: „siekacze – odgryzanie kawałków pożywienia, pojedyncze korzenie; kły – chwytanie, przytrzymywanie i rozdieranie, jeden korzeń; zęby przedtrzonowe i trzonowe – żucie i rozdrabnianie pokarmu, wiele korzeni”.



REALIZACJA W FORMIE ZDALNEJ

prezentacja zdjęcia przed kamerką, może być też wykorzystana prezentacja multimedialna



POMOCE

zdjęcie RTG pokazowe do wydruku lub w prezentacji multimedialnej



PRACA PLASTYCZNA



15 min

Nauczyciel prosi o przygotowanie plasteliny. Uczniowie mają za zadanie na podstawie planszy z rodzajami zębów odtworzyć szczękę (mogą pomagać sobie obserwacją w lustrze oraz przy użyciu języka).

Uczniowie rozwałkują różową plastelinę i formują z niej dwa dziąsła w kształcie litery „U”. Białą plastelinę dzielą na 20 małych kawałków. Następnie formują zęby, ściskając jeden koniec każdego kawałka (korzeń zęba) i wciskając drugą stronę (wierzchołek zęba). Następnie, obserwując planszę, wstawiają zęby w dziąsła, umieszczając je we właściwych pozycjach i kolejności.

Nauczyciel podsumowuje wiedzę o różnych typach zębów, ich funkcjach, wielkości, kształcie i umiejscowieniu w jamie ustnej.



PRZEBIEG ZAJĘĆ

Opcja realizacji zadania: może zostać użyty inny materiał, na przykład masa solna, która pozwoli uzyskać trwały efekt po wypieczeniu w piekarniku, lub modelina twardniejąca po zanurzeniu w gorącej wodzie.



REALIZACJA W FORMIE ZDALNEJ

ćwiczenie odbywa się w domu podczas zajęć



POMOCE

biała i różowa plastelina / modelina / masa solna



15 min



DOŚWIADCZENIE

Nauczyciel zaprasza uczniów do przeprowadzenia doświadczenia.

Każdy uczeń powinien zostać wyposażony w: porcję mąki, pojemnik z ciepłą wodą, tacę lub większy talerz / miskę / pojemnik do zagniatania ciasta, kilka ręczników kuchennych (potrzebnych do zachowania czystości).

Nauczyciel instruuje uczniów, jak zagniatą ciasto. Do pojemnika uczniowie wysypują porcję mąki i dolewając niewielkie ilości wody, zagniatają ciasto o gęstej konsystencji. Następnie z ciasta formują wałek w kształcie litery „U”. Teraz następuje najciekawsza część doświadczenia – uczniowie robią odcisk własnej szczęki w cieście: wkładają wałek do ust i zaciskają na nim zęby. Następnie ostrożnie wyjmują odcisk, starając się go nie uszkodzić.

Nauczyciel zaprasza uczniów do obserwacji swojego odcisku i śladów zębów. Zadaje pytania pomocnicze: „Czy odciski zębów są takie same?”, „Czy da się rozróżnić odciski siekaczy, kłów, trzonowców i przedtrzonowców?”, „Jakie ślady zostawiły poszczególne zęby?”.

Uwaga! Dzieci uczulone na gluten muszą użyć mąki bezglutenowej.



REALIZACJA W FORMIE ZDALNEJ

eksperyment w warunkach domowych możliwy do realizacji po uprzednim przygotowaniu przez uczniów wspólnie z rodzicami zagniecionego ciasta lub masy solnej



POMOCE

mąka / mąka bezglutenowa, pojemnik z ciepłą wodą, taca lub większy talerz / miska / pojemnik do zagniatania ciasta, kilka ręczników kuchennych



10 min



EKSPERYMENT

Każdy uczeń powinien zostać wyposażony w: jabłko, tacę lub większy talerz, kilka ręczników kuchennych (potrzebnych do zachowania czystości).

Nauczyciel mówi, że każdy rodzaj zębów pełni inną funkcję, jest do czego innego potrzebny. Zachęca uczniów, by sprawdzili to samodzielnie: spróbowali zjeść jabłko, używając tylko samych kłów. To niemożliwe – owszem da się nabić jabłko na kły, ale trudno zrobić z nim coś dalej. Teraz uczniowie mają zjeść jabłko samymi tylko zębami przedtrzonowymi i trzonowymi. To bardzo trudne, bo jak włożyć całe jabłko do buzi? Te zęby znajdują się głęboko w jamie ustnej. Następnie uczniowie mają zjeść jabłko samymi tylko siekaczami. Zapewne w pierwszym odruchu powiedzą, że to łatwe, i zaczną gryźć. Cała zabawa polega jednak na tym, by ugryzionej części nie przesuwac dalej, by została z przodu buzi. Czy i wówczas łatwo jest jeść? Uczniowie powinni dojść do wniosku, że zjedzenie jabłka samymi siekaczami jest możliwe, ale trwa bardzo długo i jest to czynność mozolna. Nauczyciel formułuje wniosek, że aby zjeść jabłko – i w ogóle do prawidłowego jedzenia – potrzebny jest komplet zębów. Każdy z zębów pełni odmienną funkcję i każdy jest potrzebny. W ramach powtórki można skorzystać z papierowego modelu szczęki i raz jeszcze wskazać partie zębów (również w trybie: chętny uczeń, wskazany uczeń, praca w parach).

Zadanie dla chętnych ★

PRZEBIEG ZAJĘĆ



REALIZACJA W FORMIE ZDALNEJ

eksperyment realizowany jest w warunkach domowych



POMOCE

jabłko, taca lub większy talerz, kilka ręczników kuchennych



PRACA Z ZESZYTEM ĆWICZEŃ

Nauczyciel prosi uczniów o otwarcie zeszytu ćwiczeń na stronie 2 i wykonanie zadania nr 3. Z zadania uczniowie dowiedzą się, jak zwyczajowo nazywają się cztery najgłębiej położone zęby trzonowe, zwane też ósemkami.

Gdy uczniowie rozwiążą zadanie i poznają ich nazwę, nauczyciel wyjaśnia, że dorośli też mogą ząbkować. Zęby mądrości pojawiają się najpóźniej, bo nawet po trzydziestym roku życia. Ale nie każdemu wyrastają, co w związku z ich nazwą bywa przyczyną żartów.



5 min



PREZENTACJA

W ramach korelacji z edukacją przyrodniczą nauczyciel wprowadza temat „Różne zwierzęta mają różne zęby” z ciekawostkami na temat zębów zwierząt i pokazem zdjęć/ilustracji.

„Zwierzęta roślinożerne, czyli żywiące się tylko roślinami, mają bardzo rozwinięte siekacze. Skubią nimi trawę, liście, siano. Duże zęby trzonowe służą im do rozcierania roślin. Zwierzętami roślinożernymi są na przykład: krowy (Kto widział, jak krowa жуje?), konie, owce, żyrafy. Roślinożerne są też zwierzęta domowe: chomiki, świnki morskie”.

Nauczyciel pyta, czy ktoś ma w domu takie zwierzę – być może któryś z uczniów może nakręcić krótki filmik pokazujący positek chomika lub świnki morskiej. Nauczyciel kontynuuje: „Zwierzęta drapieżne, jak wilki, lwy, tygrysy, polują na inne zwierzęta. Dlatego posługują się głównie długimi, ostrymi, mocnymi kłami. Ludzie mają tylko dwa zestawy zębów: mleczone i stałe. Tymczasem aligatory mają po około 80 zębów i cały komplet uzębienia wymieniają aż 50 razy w ciągu życia.

Rekiny mogą co kilka dni wymieniać zużyte lub wytłamane zęby, bo mają ich około trzech tysięcy, ułożonych w górnej oraz dolnej szczęce w 2–6 szeregach. Tylko dwa pierwsze rzędy są używane, a pozostałe to zęby zapasowe, które stopniowo narastają, przesuwając się ku przodowi.

Uzębienie stoni to dwa wystające siekacze (wcale nie kły, chociaż mają taki kształt, że łatwo o pomyłkę), które w przypadku urazu lub utraty nie odrastają, oraz cztery wielkie trzonowce służące do żucia. Kiedy zęby przednie stonia się ścierają, od tyłu wyrastają kolejno następne, które zastępują te zużyte. Ta wymiana może zająć nawet sześć razy w życiu stonia”.

Nauczyciel formułuje wniosek: „Skoro zęby stałe są nam, ludziom, dane w życiu tylko raz, musimy bardzo o nie dbać. Bo nowe nam nie urosną”.



10 min



REALIZACJA W FORMIE ZDALNEJ

pogadanka przed kamerką, może być też wykorzystana prezentacja



POMOCE

zdjęcia do wydruku lub w prezentacji multimedialne



ZABAWA PLASTYCZNA

Nauczyciel zaprasza do zabawy utrwalającej nazwy zębów na przykładzie zębów zwierząt. Prosi o przygotowanie białych papierowych kubeczków i nożyczek. Zadaniem uczniów będzie przygotowanie wybranych zwierzęcych zębów.



5 min



PRZEBIEG ZAJĘĆ

Nauczyciel pokazuje przykłady zwierząt, które mają charakterystyczne rodzaje zębów. Uczniowie decydują, jaki rodzaj zębów chcą stworzyć – ostre kły mięsożerców, rozwinięte siekacze roślinożerców czy długie i ostre siekacze gryzoni, które nigdy nie przestają rosnąć.

Następnie uczniowie wycinają z górnej części kubeczka prostokąt o długości około 6–8 cm. Pomocniczo można od wewnętrznej strony wyciętego elementu narysować szablon zębów. Potem wyciąć pożądaną kształt, przymierzyć i zaprezentować.



REALIZACJA W FORMIE ZDALNEJ

ćwiczenie odbywa się w warunkach domowych podczas zajęć



POMOCE

biały papierowy kubeczek, nożyczki, zdjęcia do wydruku



5 min



PRACA Z ZESZYTEM ĆWICZEŃ

Nauczyciel zwraca uwagę, że o mleczaki trzeba bardzo dbać, mimo że wszystkie wypadną. Mleczne zęby są drobne i delikatne, tym łatwiej może zaatakować je niebezpieczna choroba, której nazwę uczniowie poznają, wykonując zadanie 4 z zeszytu ćwiczeń na stronie 3.

W zadaniu trzeba podpisać obrazki i przepisać wyznaczone litery do pustych kratek. Litery czytane w pionie utworzą rozwiązanie.



5 min



MINIWYKŁAD

Nauczyciel krótko wprowadza temat próchnicy.

„Co to jest próchnica? To choroba zębów. Jak powstaje? Resztki pokarmu, które po posiłku pozostają na zębach, wchodzą w reakcje chemiczne z płytką nazębną. W efekcie tworzą się kwasy, które niszczą szkliwo. Zniszczone lub osłabione przez kwasy szkliwo to początek próchnicy”.

„Ta choroba atakuje również mleczaki. Mimo że wszystkie wypadną, należy o nie dbać. Warto dbać o uzębienie mleczne, by próchnica nie zaatakowała nowo rosnących stałych zębów. Aby zapobiegać próchnicy, trzeba prawidłowo utrzymywać higienę jamy ustnej. O tym, jak dbać o zęby, dowiemy się na następnej lekcji”.



REALIZACJA W FORMIE ZDALNEJ

miniwykład z wykorzystaniem komunikatora



10 min



PRACA Z ZESZYTEM ĆWICZEŃ

Nauczyciel zaprasza do realizacji zadania nr 5 w zeszytu ćwiczeń. W korelacji z edukacją polonistyczną uczniowie czytają na głos wierszyk, starając się wyraźnie wymawiać wszystkie słowa (ćwiczenie artykulacji).

Nauczyciel wyjaśnia uczniom, że „zęby służą do odgryzania i rozdrabniania jedzenia oraz do żucia. Ale oprócz tego pełnią jeszcze jedną, bardzo ważną funkcję. Dzięki nim mówimy wyraźnie”. Następnie – aby ćwiczyć sprawność motoryczną ręki i doskonalić się w nauce pisania – uczniowie wykonują zadanie nr 6.

ZAKOŃCZENIE

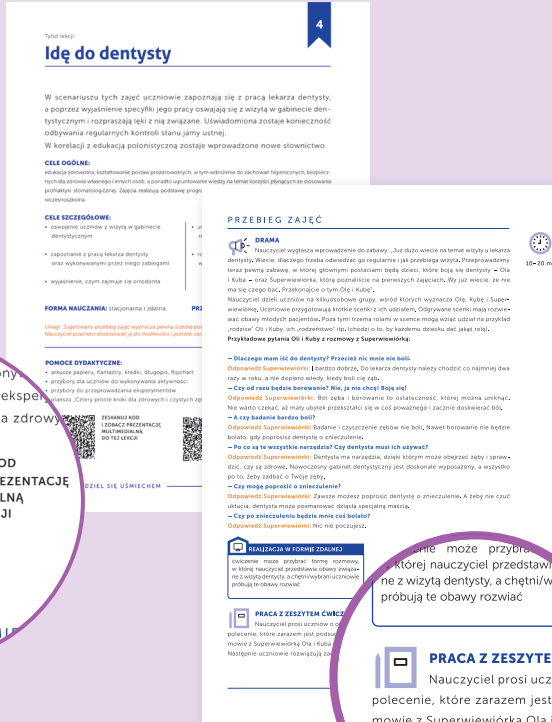
Nauczyciel dziękuje uczniom za udział w zajęciach i informuje, że na następnych zajęciach dowiedzą się, jak czyścić zęby i wszechstronnie dbać o higienę jamy ustnej.

PROGRAM

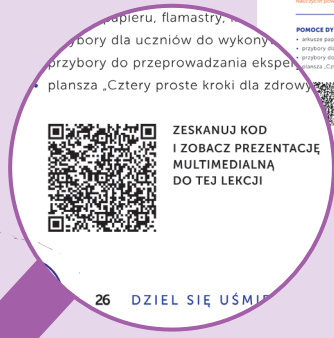
Dziel się uśmiechem!



1 Zeszyt metodyczny dla nauczycieli z propozycjami zajęć dla dzieci Cztery bloki tematyczne wraz ze wskazówkami metodycznymi, które przydadzą się podczas prowadzenia zajęć.



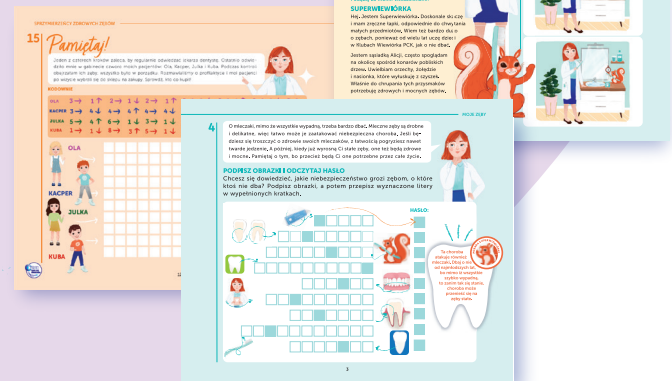
6 Wkładka z gumą do żucia
Możliwość przećwiczenia w praktyce wiedzy zdobytej podczas zajęć.



ZESKANUJ KOD QR



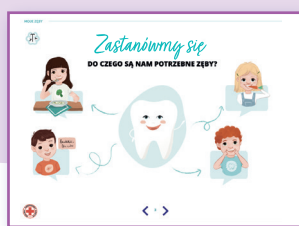
5 Zeszyt ćwiczeń dla uczniów
Podczas zajęć uczniowie korzystają z wybranych stron zeszytu ćwiczeń „Dziel się Uśmiechem” i utrwalają zdobyte wiadomości.



3 Prezentacje multimedialne
Pomogą przeprowadzić dzieci przez zajęcia i utrzymać niestabnące zainteresowanie higieną jamy ustnej.



2 Karty pracy dla nauczycieli
Dodatkowe materiały do wydruku, które mogą być pomocne podczas przeprowadzania lekcji.



4 Animacja
Krok po kroku pomoże dzieciom poznać sposoby na zdrowe i czyste zęby.



Cztery proste kroki dla zdrowych i czystych zębów

1 SZCZOTKUJ

Myj dokładnie zęby pastą z fluorem przynajmniej dwa razy dziennie.



2 CZYŚĆ

Stosuj dodatkowe środki do higieny jamy ustnej, aby oczyścić przestrzenie międzyzębowe.



3 ŻUJ

Żuj bezcukrową gumę po jedzeniu i piciu przez 10 minut, gdy nie możesz umyć zębów.



4 KONTROLUJ

Regularnie odwiedzaj lekarza dentystę.



Organizatorzy:

MARS



Partnerzy Merytoryczni:



POLSKIE TOWARZYSTWO
STOMATOLOGICZNE

PTSD
Polskie Towarzystwo Stomatologii Dziecięcej